



# Печать Ваших ДИЗАЙНОВ

Памятка для клиентов

'24



## Допустимые форматы файлов:

### Векторные:

Adobe Illustrator (.ai, .eps)  
Corel Draw (.cdr)  
Adobe Acrobat (.pdf со слоями)

### Растровые:

Adobe Photoshop (.psd, .tiff)

**Цветовая модель** – цвета в цветовой модели CMYK (при печати цветами Pantone – в Pantone).

**Размер в макете** должен соответствовать печатному оттиску (1:1).

**Вылеты (припуски под обрез)** – не менее 3 мм со всех сторон (в соответствии с контурами Printing Area).

**Отступы от границ видимой области до содержимого** – не менее 3 мм.

**Максимальное количество цветов** в макете для флексографской печати – 5.

При записи макета все системы управления цветом, такие как ICC profile embedding, Postscript CMS, Kodak CMS должны быть отключены. При наличии в файле информации об ICC профиле, она будет проигнорирована. Данные о цвете будут получены непосредственно из CMYK координат\*.

\* см. слайд 7.

## Нормой печати допускается брак 3%

**Важно!** файлы обязательно должны иметь расширение той программы, в которой были сделаны.

Ко всем оригинал-макетам должен прилагаться файл-preview в формате JPG.

При подаче макета необходимо учитывать возможность его редактирования. Поскольку подготовка макета к печати иногда требует смещения элементов друг относительно друга.



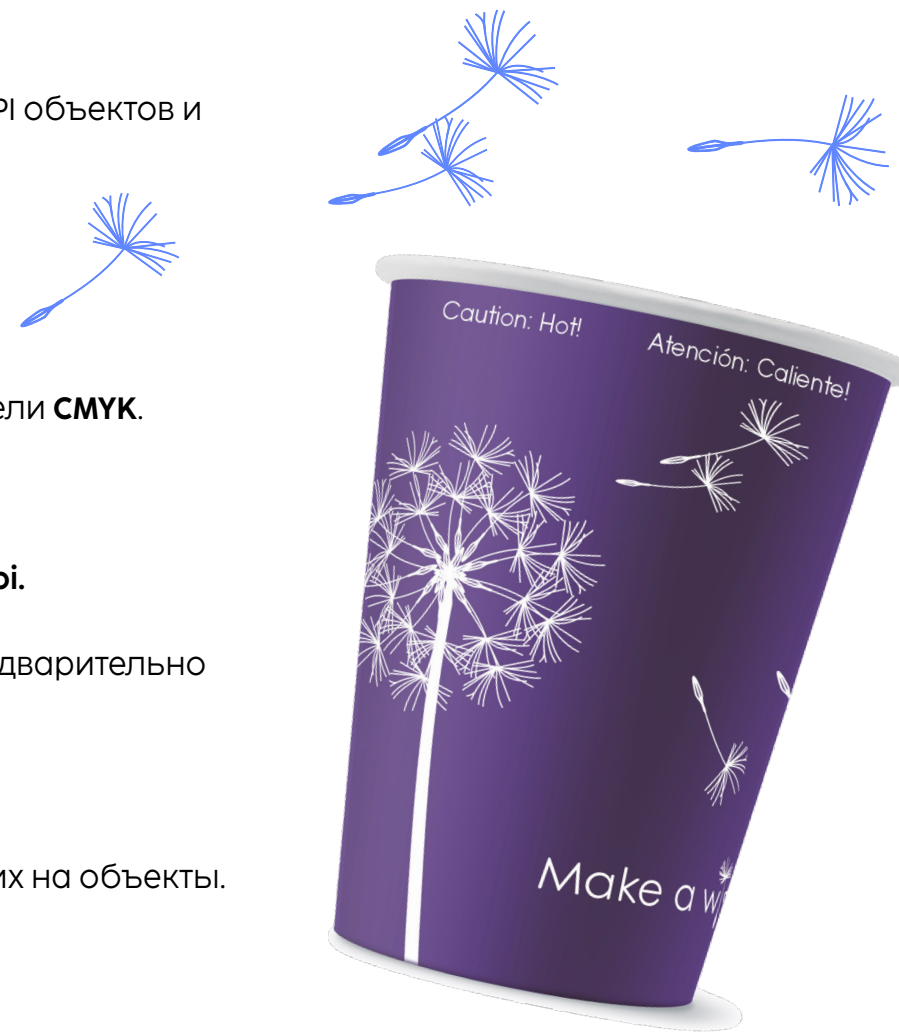
## Растровые изображения

1. Разрешение **300 dpi**.
2. Формат изображений: **tiff, psd** (без альфа-каналов).
3. Все цвета, используемые в макете, должны задаваться в модели **СМУК** без внедренных ICC профилей.
4. Не допускается применение **overprint** к элементам изображения, печатающимся дополнительной краской Pantone, как и **overprint** по Pantone-краскам другими красками (СМУК).
5. Изображения, имеющие нейтральный серый цвет следует делить с максимальным замещением серой компоненты черным цветом, или предпочтительно заменять процентом черного, без участия прочих цветов.
6. Для получения глубокого черного цвета на черных плашках в офсетной печати рекомендуется использовать полную триаду (например, **C60-M40-Y40-K100**).  
В случае использования одной черной краски **CO-MO-YO-K100** чёрный цвет может выглядеть ненасыщенным, а также могут появляться непропечатки неровностей картона в виде белых точек.
7. Не допускается суммарное наложение красок на оттиске **более 300%**, в противном случае возможно появление таких дефектов, как отмарывание и выщипывание.



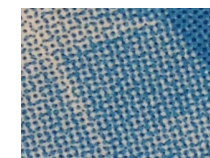
## Векторные изображения

1. Все графические объекты должны быть внедрены в файл. Не допускается наличие OPI объектов и ссылок, слоев, комментариев, Flash и Java объектов и скриптов.
2. Шрифты должны быть переведены **в кривые**.
3. **Overprint** у всех объектов должен быть снят.
4. Используемые в векторных объектах цвета должны быть сохранены в цветовой модели **CMYK**.
5. Векторные объекты не должны содержать прозрачностей.
6. Растровые эффекты (тени, прозрачности и т.п.) – растрованы с разрешением **300 dpi**.
7. Прилинкованные растровые изображения приложены отдельно в масштабе **1:1** (предварительно повернутые, скадрированные и отмасштабированные в растровом редакторе).
8. Минимально воспроизводимая растровая точка – **3 %**.
9. В CorelDRAW недопустимо оставлять в макете объекты типа symbol, нужно разбивать их на объекты.



## Флексографская печать

1. Цвета должны быть указаны по **Pantone Solid Uncoated**, допустимое отклонение **до 3 dE**.
2. Не использовать градиентную заливку.
3. Минимальный размер шрифта **10 пт** (с засечками и без засечек).
4. Минимальный размер шрифта вывороткой – **12 пт**.
5. Минимальный размер элемента печати **0,25 мм**.
6. Минимальный размер элемента печати при выворотке **0,3 мм**.
7. Не рекомендуется делать мелкий текст и тонкие линии вывороткой на фоне, состоящем из **2-х и более красок**.
8. Величина треппинга – **0,3 мм**.
9. Допустимое смещение цветов относительно друг друга **± 0,3 мм**
10. При стыке нескольких цветов требуется отбивка текста от фона на **0,6 мм** либо сместить надпись на один цвет.
11. Помните, что все полутоновые (растровые) элементы при флексографской печати будут отображаться **«в точку»**:



## Офсетная печать

1. Минимальный размер шрифта **10 пт** с засечками и **8 пт** без засечек.
2. Минимальный размер шрифта вывороткой – **12 пт**.
3. Минимальный размер элемента печати **0,16 мм**
4. Минимальный размер элемента печати при выворотке **0,3 мм**
5. Треппинг и смещение **0,16 мм**.
6. При стыке нескольких цветов требуется отбивка текста от фона на **0,6 мм** либо сместить надпись на один цвет.
7. При печати красками **Pantone** цвет должен быть указан по **Pantone Solid Uncoated** для немелованных запечатываемых материалов (картонов) и **Pantone Solid Coated** для мелованных сортов картонов и бумаг, допустимое отклонение **dE до 3**.



## Информация по вопросу цветопередачи

При переводе в координаты CMYK рекомендуется использовать следующие параметры:

Заказной CMYK

Имя: SWOP (мелованная бумага), 20%, GCR: Средняя

Характеристики красок

Цвета красок: SWOP (мелованная бумага)

Растискивание: Стандартное 20 %

Параметры цветоделения

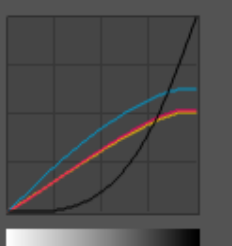
Тип цветоделения:  GCR  UCR Соотношение цветов:

Содержание черного: Средняя

Черная краска не более: 100 %

Суммарное покрытие до: 300 %

Уровень UCA: 0 %



## Требования к предоставляемым образцам цвета

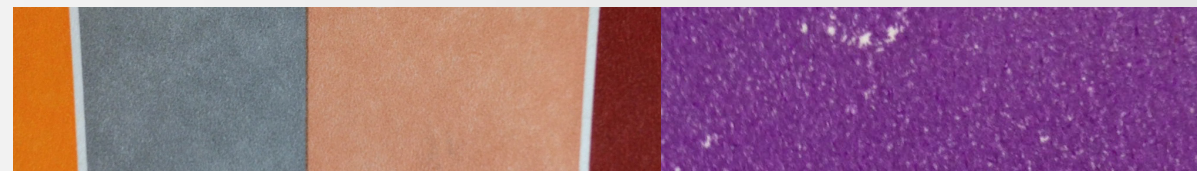
Цветопробой или образцом цвета не может являться принтерная распечатка или «скриншот» экрана.

Также образцом цвета не может являться физический носитель, как то: кусочек пластика определённого цвета, ткани, фрагменты прочих материалов и поверхностей.

В отдельных случаях рассматриваются образцы цвета, воспроизведённые полиграфическим способом, желательно тем же способом печати, что и планируемая к производству продукция на том же или схожем запечатываемом материале (картоне, бумаге).

При предоставлении таких образцов возможность обеспечения более точной цветопередачи и «попадания» в цвет (соответствие цвета образцу) значительно упрощается.

**Важно!** Материалом, используемым для производства одноразовых стаканов, в основном является немелованный картон. В связи с его рыхлой, шероховатой поверхностью и свойству неравномерно впитывать полиграфическую краску, готовое изделие может иметь некую неоднородность цвета. Рекомендуется выбор Pantone с содержанием Transparent White не > 50%.



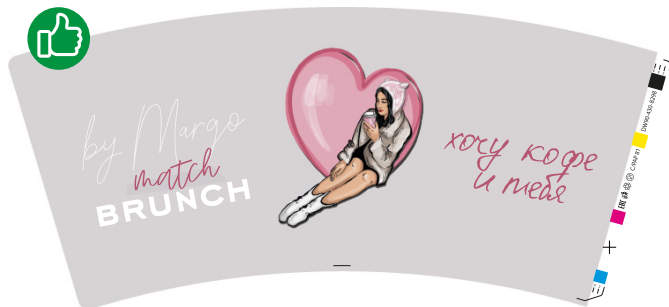
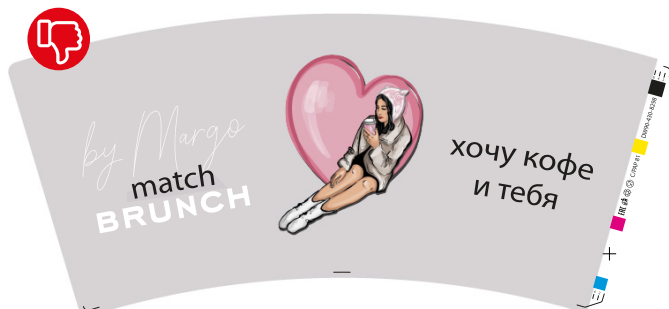
# ОПИСАНИЕ ПРОБЛЕМ, ВОЗНИКАЮЩИХ ПРИ РАБОТЕ С ФАЙЛАМИ КЛИЕНТА

## ТЕКСТ НЕ «В КРИВЫХ»

Возможные пути решения:  
подстановка шрифта по умолчанию.

С дополнительными работами:  
поиск конкретного или похожего шрифта в Интернете.

❗ При невозможности поиска только переделка макета клиентом.



ofont.ru\_Rozovii Chulok.ttf

Проблема решилась установкой нужного шрифта, присланного клиентом.

## КАРТИНКА НИЗКОГО РАЗРЕШЕНИЯ

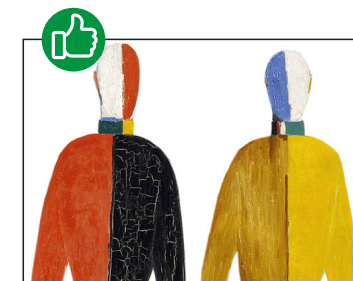
С дополнительными работами:

поиск конкретного или похожего шрифта в Интернете.

❗ При невозможности поиска только переделка макета клиентом.



Картинка клиента.



Новая картинка.

Проблема решилась поиском аналогичной картинки в Интернете, с последующей обработкой.



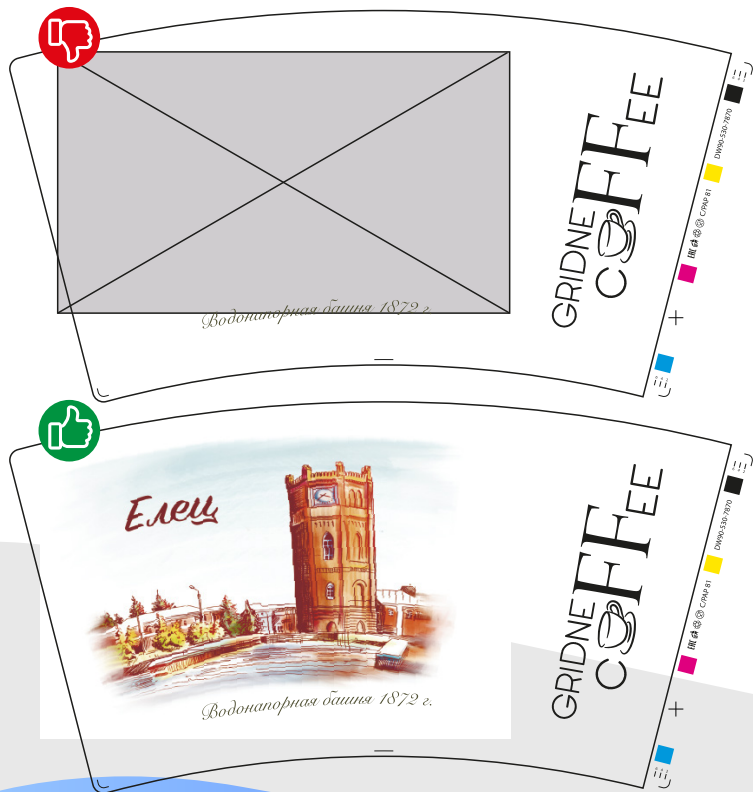
## ОТСУТСТВИЕ ЛИНКА

(это отсутствие в файле привязанного файла картинки или какого-либо элемента).

### Возможные пути решения:

попытка извлечь самостоятельно при наличии такой возможности.

❗ В остальных случаях только переделка макета клиентом.



## ЦВЕТОПЕРЕДАЧА

### Возможные пути решения:

предоставление информации в виде процентовки CMYK, или по номерам Pantone с учетом используемой бумаги.

Это не может быть образцом цвета

Подобные цвета, невозможны, они выходят за рамки цветовоспроизведения в цветовой модели CMYK. Мы можем только подобрать ближайший аналог

PANTONE 534 C CMYK 95 74 7 44	PANTONE 191 C CMYK 0 79 36 0	PANTONE 375 C CMYK 46 0 90 0	PANTONE Yellow 012 C CMYK 0 2 98 0	PANTONE 1495 C CMYK 0 46 78 0	PANTONE 2572 C CMYK 29 55 0 0	PANTONE 305 C CMYK 54 0 6 0

# ОПИСАНИЕ ПРОБЛЕМ, ВОЗНИКАЮЩИХ ПРИ РАБОТЕ С ФАЙЛАМИ КЛИЕНТА

## МАКЕТ НЕ В ПРОПОРЦИИ

(это значит, что макет не вписывается в пропорции стакана без искажений).

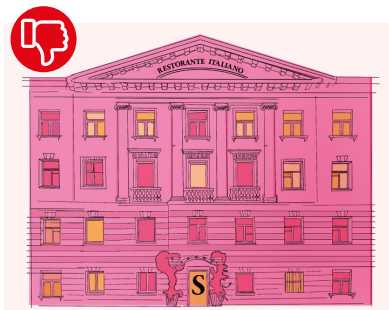
### Возможные пути решения:

при возможности перекомпоновка элементов, наращивание фона, добавление паттерна.

### С дополнительными работами:

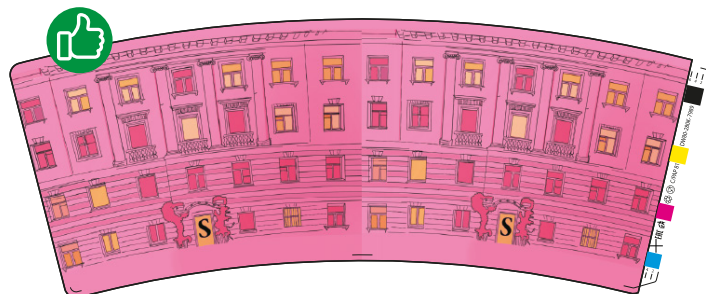
дорисовка картинке фона в редакторе при наличии возможности.

**!** При невозможности редактуры источника только переделка макета клиентом.



Исходник клиента :)

Файл дорисовывался по периметру и дублировался по длине. Красивее не стало, но требование «заполнить всё печатное поле» выполнено.



Ручная дорисовка фона для возможности работы с макетом без искажений его пропорций.



# ОПИСАНИЕ ПРОБЛЕМ, ВОЗНИКАЮЩИХ ПРИ РАБОТЕ С ФАЙЛАМИ КЛИЕНТА

## ПРЕДОСТАВЛЕНИЕ ЛОГОТИПА И ПРОЧИХ ЭЛЕМЕНТОВ В РАСТРОВОЙ ФОРМЕ, ТОГДА КАК ОНИ НУЖНЫ СТРОГО В ВЕКТОРЕ

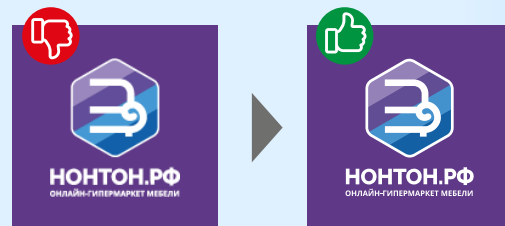
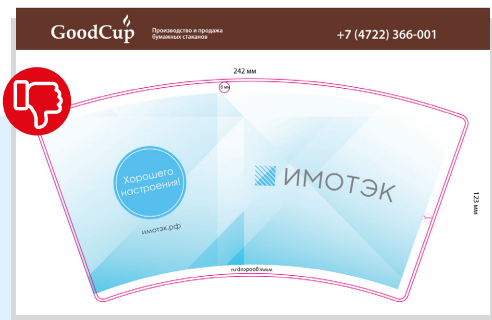
### Возможные пути решения:

при возможности внесение изменений в картинку. Набор текста вручную.

### С дополнительными работами:

отрисовка элемента в векторе с нуля и дальнейшие правки.

**!** При невозможности редактирования исходника только получение вектора от клиента.



Исходник был предоставлен как картинка. Рисовалось с нуля. Фон и логотип.

Так выглядит логотип, предоставленный как картинка. И он же в векторе.

## ЕСТЬ ПОТРЕБНОСТЬ, НО МАКЕТ НЕВОЗМОЖНО РЕДАКТИРОВАТЬ

(например, картинка не в слоях – слита в один слой. Лого, контакты и элементы дизайна нельзя двигать и масштабировать).

### Возможные пути решения:

при возможности, наращивание фона. Вписать исходник в шаблон «как есть».

### С дополнительными работами:

отрисовка элементов с нуля и дальнейшие правки.

**!** При невозможности редактирования исходника только получение корректного макета от клиента.



Макет как сплошная картинка. Пропорции лого сохранены за счет подрезки макета по краям справа/слева.



# Спасибо за внимание!

## КОНТАКТЫ

### САНКТ-ПЕТЕРБУРГ

г. Санкт-Петербург, ул. Мебельная,  
дом 12, корп. 1, литер Б, БЦ «Авиатор»  
Тел.: +7 812 640 0159  
Режим работы: с 9:30 до 18:00

### МОСКВА

Московская область, г. Лобня,  
ул. Спортивная, д. 4а  
Тел.: +7 495 544 4626  
Режим работы: с 9:00 до 17:30

ЗВОНИТЕ ПО ТЕЛЕФОНУ

**8 (800) 333 7807**

И ВАШ ПЕРСОНАЛЬНЫЙ МЕНЕДЖЕР  
ПРОКОНСУЛЬТИРУЕТ ВАС ПО ВСЕМ ВОПРОСАМ!  
Звонок по России бесплатный

E-mail: [office@formacia.ru](mailto:office@formacia.ru)

**WWW.FORMACIA.RU**